

# SLPA

## infos

N°42 - Mars 2025 - 1 €

Bulletin d'information trimestriel de la Société  
Protectrice des Animaux de Lorraine



**À l'adoption**  
**Chiens et chats**  
**d'Amance**  
**et de Velaine**  
(p.4 et 5)

**Travaux**  
**L'évolution du refuge**  
**d'Amance se poursuit...** (p.3)

## SOMMAIRE

- Édito ..... 2
- Dates de collectes ..... 3
- Merci aux bénévoles ..... 3
- La stérilisation des chats ..... 3
- Pourquoi le jardin ne remplace pas les balades ? ..... 3

### À l'adoption

- Au refuge d'Amance ..... 4
- Au refuge de Velaine ..... 5
- Le foyer de nos pensionnaires à écaillés continue de se développer ! ..... 6
- Une saison de départs inespérés ! ..... 6
- L'évolution du refuge d'Amance se poursuit ..... 7
- Un Noël des animaux réussi ! ..... 7
- Pas de fête sans eux ! Adoptez nos lapins ! ..... 7

N° 42 - mars 2025



Trimestriel édité par la Société Protectrice des Animaux de Lorraine, association loi 1901 reconnue d'utilité publique

par décret du 11 août 1977

ISSN : 2273-1393

Dépôt légal : mars 2025

Siège social : Parc de Haye - Allée des Cornouillers - VELAINE EN HAIE - 54840 BOIS-DE-HAYE • 03 83 23 33 34

• [www.spa-lorraine.com](http://www.spa-lorraine.com)

Directrice de la publication : Annie Sinko

Rédaction : Annie Sinko, Nathalie Joly

Mise en page : Patrick Steinmetz

Impression : Imprimerie Régnière -

ZAC du Saulcy - 6, rue Émile Friant - 54110

Dombasle-sur-Meurthe • 03 83 48 20 70

Crédit photos (sauf mention contraire) :

SPA Lorraine

## ÉDITO

# Merci monsieur "Amour"



Chères et chers amis des animaux,

Une fois n'est pas coutume et aujourd'hui je souhaite vous raconter une histoire.

Celle de Monsieur « Amour », nous l'appellerons ainsi car il souhaite garder l'anonymat.

C'est une histoire vraiment émouvante et inspirante !

Monsieur Amour a souhaité nous faire un don de son

vivant afin que nous puissions continuer les travaux au refuge d'Amance et qu'il puisse en voir les résultats. Malheureusement la vie en a décidé autrement et il est parti trop tôt, trop vite.

Sa famille, malgré la douleur, a honoré ses souhaits, et avec l'aide de son notaire, elle nous a fait don d'un héritage précieux. Cela montre à quel point l'amour et la compassion peuvent perdurer au-delà de la vie. Son immense générosité et son amour des animaux va nous permettre de poursuivre une partie des travaux au refuge d'Amance.

Nous travaillons actuellement sur la rénovation complète du refuge d'Amance avec un architecte et un maître d'œuvre car il est important de se projeter à long terme dans un projet cohérent. Aussi, même si nous n'avons pas encore les fonds nécessaires pour tout réaliser, cela nous permet de mieux gérer le budget global et de rechercher des subventions.

Si vous aussi vous souhaitez participer à cette belle aventure, n'hésitez pas à nous contacter. C'est très important de souligner qu'un don, quel qu'il soit, peut vraiment faire une différence.

Merci à tous nos bienfaiteurs et aux notaires qui les accompagnent dans ce bel engagement.

Merci de partager cette histoire émouvante ! Communiquez avec vos amis et votre famille pour les sensibiliser à la cause et encourager les autres à contribuer.

Du fond du cœur Merci Monsieur « Amour » et merci à sa famille.

**Amitiés**  
**Annie Sinko**



## Dates des prochaines collectes au profit de la SPA Lorraine

- Mars** .....
- 1<sup>er</sup> **Leclerc Vanœuvre**
  - 14-15 **Auchan Tomblaine**
  - 28-29 **Intermarché Ludres**
- Avril** .....
- 11-12 **MaxiZoo Frouard**
- Juin** .....
- 6-7 **Leclerc Vandœuvre**
  - 27-28 **Auchan Tomblaine**

## Merci aux bénévoles

Nos bénévoles ! Qu'il s'agisse d'aider lors des collectes, de promener nos loulous, de nous aider au nettoyage, ou d'arriver, tels des sauveurs, pour nous soutenir lors des périodes difficiles, ils sont présents, que ce soit au quotidien ou de façon plus ponctuelle, et aucun de nos deux refuges ne fonctionnerait sans eux !

**Alors un grand merci à tous ces bénévoles qui donnent de leur personne. Vous qui nous lisez, n'hésitez pas à venir les rejoindre !**

## OÙ NOUS TROUVER ?

### Refuge de AMANCE

Ferme Fourasse

54770 AMANCE

Tél. : 03 83 31 16 73

E-mail : [slpaamance@hotmail.fr](mailto:slpaamance@hotmail.fr)

Ouvert tous les jours de 14 h à 17 h, sauf le jeudi (fermé).

/SlpaAmance

Les refuges sont ouverts toute l'année.



[www.spa-lorraine.com](http://www.spa-lorraine.com)

### Refuge de VELAINE-EN-HAYE

Parc de Haye - Allée des Cornouillers

54840 BOIS-DE-HAYE

Tél. : 03 83 23 33 34

E-mail : [contact@spa-lorraine.com](mailto:contact@spa-lorraine.com)

Ouvert tous les jours de l'année de 14 h à 18 h en été et de 13 h à 17 h en hiver

/SPA.Lorraine.Velaine

# La stérilisation des chats

## un geste responsable

### pour protéger nos compagnons

Avec l'arrivée des beaux jours dans les prochaines semaines, les chats, qu'ils soient domestiques ou errants, vont entrer en période de chaleur. Cela peut entraîner une augmentation rapide du nombre de chatons non désirés.

La stérilisation des chats est essentielle pour contrôler leur population et réduire les risques pour leur santé ainsi qu'éviter un engorgement des refuges en période estivale. Outre le fait d'éviter des portées non désirées, la stérilisation peut avoir de vrais bénéfices sur la santé de votre animal.

**Chez les femelles**, cela réduit le risque de certaines maladies telles que les infections de l'utérus et certains cancers.

**Chez les mâles**, la castration diminue les comportements territoriaux et le risque de marquage urinaire.

#### Quand stériliser son chat ?

Il est recommandé de faire stériliser son chat avant l'âge de six mois, avant qu'il ne commence à se reproduire. Les vétérinaires peuvent vous fournir des conseils adaptés sur le moment idéal pour cette intervention. La stérilisation est un acte responsable et bienveillant qui contribue à la santé et au bien-être des chats. En cette période de chaleur, prenez le temps de faire stériliser vos compagnons et sensibilisez votre entourage à cette démarche essentielle.

## Pourquoi le jardin ne remplace pas les balades ?

Même si votre jardin est grand et offre un espace de jeu pour votre chien, il ne peut remplacer les bienfaits d'une bonne balade.



#### Santé Physique

Les promenades régulières permettent à votre compagnon de faire de l'exercice, ce qui favorise le maintien de son poids. Il est recommandé de balader son chien environ 1h30 par jour. Cependant, il est important d'adapter la durée et l'intensité de la balade en fonction de son âge et de son état de santé.

#### Santé Mentale

Outre les bienfaits physiques, les balades contribuent au bien-être mental de votre chien, c'est une occasion unique de découvrir le monde qui l'entoure. Les différentes odeurs, sons et environnements rencontrés au cours d'une promenade stimulent son esprit, évitant ainsi l'ennui, le stress et l'hyperactivité.

#### Moments de sociabilité

Elles offrent également des occasions pour sociabiliser votre compagnon à quatre pattes. Rencontrer d'autres animaux ou humains contribue au développement d'une personnalité équilibrée et sociable. Elles renforcent également le lien entre l'humain et son chien, créant une relation basée sur la confiance et la complicité, tout en profitant des bienfaits de l'air libre et de l'exercice.

**Un chien heureux est un chien qui se promène régulièrement !**



# Au refuge d'Amance

**Vous souhaitez adopter ? Appelez le 03 83 31 16 73**



**Marley · Femelle · 7 ans · tricolore**

Un pelage exotique et un regard captivant, ce chat est une perle rare. Certes dodue, elle n'en demeure pas moins attachante. Du haut de ses 7 ans cette minette conviendra à des foyers confirmés en soins locaux, pour réaliser la toilette de Madame.



CONTRAT DOYEN

**Topaze · Femelle · 10 ans · noire**

Une bien belle idée de joaillier, que de sertir une si belle pierre, dans le corps de cette adorable chatte ! Elle saura étinceler à vos côtés et gare à vous si vous l'oubliez. Aussi brillante qu'elle est braillarda, si vous lui offrez l'attention nécessaire, elle vous le rendra au centuple.



**Poker · Mâle · 5 ans · noir et blanc**

Si vous n'êtes pas amateur de jeux d'argent, votre mise sera assurée en choisissant ce chat. Aimable, affectueux et sociable avec les autres chats. Pas de bluff avec lui, il joue cartes sur table. (Il vous dira qu'il a un léger souffle au cœur, mais c'est juste à surveiller.) Pariez sur Poker, il n'y aura rien à regretter.



**Rookie · Mâle · 5 mois · tigré**

« Le bleu » pour les plus « Frenchies » d'entre nous, est arrivé au refuge avec quelques soucis intestinaux. Novice dans l'expérience de la vie de famille, il cherche un foyer attentif et compréhensif face à ses difficultés de litière. Jeune chat curieux du monde qui l'entoure, laissez lui faire ses propres expériences, pour qu'il devienne un pro dans la vie féline.



**Moïse · Mâle · 4 ans**

Matou très dynamique et joueur. Curieux, il est très en demande de présence et adore qu'une personne ne soit pas trop loin de lui, même si le contact reste restreint. Il aime jouer avec les mains donc munissez vous de canne à pêche !



**Pupuce · Femelle · 8 ans**

Chatte très gentille et assez tranquille, une vraie mémère qui saura vous montrer son petit côté attachant dès les premières caresses. Un soin tout particulier devra lui être apporté car elle souffre d'arthrose. Douceur et délicatesse seront de rigueur.



**Mirabelle · Femelle · 8 ans ½**

Une minette tout en douceur. Timide de prime abord, elle se montre demandeuse d'attention une fois en confiance, au point de venir les réclamer de plus en plus fréquemment lorsqu'elle a de la visite. Il lui faudra tout de même de la tranquillité et de quoi se cacher lorsqu'elle n'en aura pas envie, car c'est une minette qui apprécie ses petits moments de calme.



**Silver · Cane corso · 3 ans ½**

Silver, un majestueux Cane Corso au regard profond, attend une famille prête à lui offrir amour et patience. Puissant mais tendre, il déborde d'énergie et d'affection. Un peu méfiant face à l'inconnu, il a besoin de temps pour accorder sa confiance. Offrez-lui un foyer, et il vous donnera son cœur pour toujours.



**Athann · Berger d'anatolie · 5 ans**

Vous cherchez un compagnon fidèle, protecteur et plein d'amour ? Athann, majestueux chien de grand gabarit, attend sa famille pour offrir câlins et loyauté. Derrière sa stature imposante se cache un cœur tendre, prêt à vous suivre partout. Offrez-lui un foyer, il vous offrira une amitié inégalable !



**Fenrir · Berger allemand · 5 ans**

Adoptez Fenrir, un cœur tendre sous une carapace timide. Ce magnifique Berger Allemand a besoin d'un foyer patient et aimant. D'abord un peu craintif, il s'attache profondément une fois en confiance et devient un vrai pot de colle. Loyal, câlin et dévoué, il n'attend qu'une famille pour l'aimer autant qu'il le mérite.



**Shiva · Staff x boxer · 5 ans ½**

Shiva, une magnifique staff croisée boxer, arrivée il y a une semaine, elle était timide au début, mais sa curiosité a fini par l'emporter. Douce et attachante, elle cherche une famille patiente pour l'aider à s'épanouir. Offrez-lui la chaleur d'un foyer, elle vous le rendra avec amour !

**Tous les animaux à adopter ne peuvent être présentés ici... N'hésitez pas à venir en rencontrer d'autres au refuge !**



# Au refuge de Velaine **À L'ADOPTION**

**Vous souhaitez adopter ? Appelez le 03 83 23 33 34**



**SOS  
FIV+**

## **Jasper • 9 ans • FIV+**

C'est un triste anniversaire que Jasper a fêté en janvier, celui de ses 1 an au refuge. Jasper n'est ni le plus doux ni le plus câlin de nos pensionnaires, mais il mérite de trouver un nouveau foyer. Il se montre toutefois très joueur.



## **Merlin • 1 an ½**

Merlin est arrivé au refuge avec une fracture de la patte arrière. Malgré cet incident traumatisant, Merlin reste un chat très affectueux. Il n'attend plus que sa nouvelle famille !



## **Haiko • 2 ans ½**

Haiko est arrivé au refuge suite à une saisie. C'est un très gentil chien, mais il n'a pas eu d'éducation dans le passé. Il aura besoin d'adoptants prêts à s'investir dans son éducation.



## **Pomme • 6 ans**

Lors de son arrivée au refuge, Pomme était très stressée et refusait tout contact avec l'humain. Depuis, elle s'est détendue, mais elle garde tout de même son fort caractère d'écaille de tortue !



## **Minette • 5 ans**

Minette est arrivée au refuge suite à une saisie car son ancienne propriétaire la faisait vivre sur le balcon. Très perturbée par tous ces événements traumatisants, Minette a beaucoup de mal à se détendre. Elle aura besoin d'un foyer calme et elle pourra vivre en appartement.



## **Olaf • 9 ans**

Malgré sa surdité, Olaf est un chien qui a énormément d'amour à donner. Malgré ses 9 ans, il est toujours partant pour de grandes promenades ! Olaf est un chien de catégorie 2.



**SOS  
FIV+**

## **Cranberry • 2 ans • FIV+**

Cranberry est un vrai chat/chien ! Elle se montre très pot de colle avec tous les humains qu'elle rencontre !



**CONTRAT  
DOYEN**

## **Scooby • 12 ans**

Scooby est arrivé au refuge suite au décès de son propriétaire. Du haut de ses 12 ans, c'est un chien qui a encore beaucoup de peps ! Il est éligible au contrat doyen 30 millions d'amis.



## **Harley • 7 ans**

Harley est une amour de chienne, qui ne recherche qu'une chose : des câlins et des grattouilles ! Harley se montre relativement calme, mais ne devra pas côtoyer d'autres animaux dans son futur foyer.



## **Lino • 6 ans ½**

Lino est très perturbé par le refuge et a du mal à se montrer avenant. Pourtant, c'est un très gentil chat qui ne demande qu'à être aimé.



## **T-Pia • 3 ans**

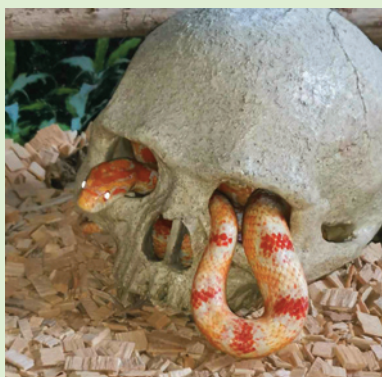
T-Pia est arrivé au refuge avec Scooby. N'ayant pas connu grand-chose au cours de ses premières années de vie, il peut se montrer un peu craintif au départ. Mais c'est un chien adorable !



## **Rex • 6 ans ½**

Rex est arrivé au refuge suite aux soucis de santé de son propriétaire. Comme tout Jack Russell, c'est un chien très dynamique qui aura besoin de se dépenser. Mais il se montre très sympa.

# Le foyer de nos pensionnaires à écailles continue de se développer !



Voilà déjà quelques années que nous accueillons désormais, de plus en plus fréquemment, des petits reptiles au refuge, qu'il s'agisse de serpents ou de tortues. L'été dernier, les parcs des tortues s'achevaient en douceur afin de leur permettre de se promener plus sereinement. Désormais, c'est notre toute nouvelle pièce attirée qui est enfin mise en place, afin de

garantir des meilleures conditions d'arrivées pour ces petites bêtes.

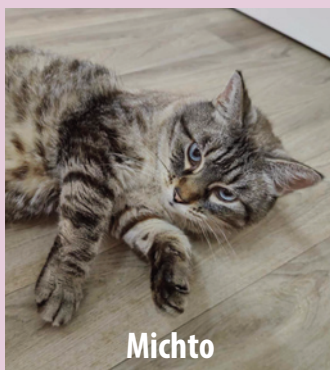
Si l'on espère toujours que leur nombre restera restreint, car ce ne sont pas des animaux qui sont adoptés facilement, nous sommes, en tout cas, plus à même de les accueillir désormais !



## Une saison de départs inespérés !

Noël est déjà derrière nous, mais cela n'a pas empêché quelques miracles de fin d'année de se produire avec un peu de retard ! Qu'il s'agisse de chiens ou de chats, certains de nos pensionnaires ont parfois plus de difficultés que d'autres à partir, mais cela n'aura pas empêché toute une troupe de trouver leurs familles respectives. En ce début d'année, c'est donc avec joie que nous avons vu partir d'Amance Michto, notre vieille minette diabétique, Schweps, un beau malinois survolté qui peinait à trouver sa famille, Scilla, une Cane corso qui aura eu de douloureuses aventures à la suite d'un retournement d'estomac, et Pablo, un staff ayant passé quasiment deux ans chez nous !

Comme quoi, il n'y a pas de saisons pour les belles adoptions !



Michto



Schweps



Scilla



Pablo

# L'évolution du refuge d'Amance se poursuit...

Alors que les travaux de rénovation se sont achevés pour le moment à l'intérieur, ceux de l'extérieur s'apprentent à débiter ! Au programme, une mise en beauté de nos parcs qui accueillent des chats, afin de permettre à nos pensionnaires d'aller profiter du soleil et se faire dorer la pilule lors de l'été. Un peu moins glamour, c'est aussi une nouvelle dalle pour installer notre benne de déchets, afin qu'elle ne soit plus la première chose que les visiteurs découvrent en franchissant notre portail. Nous ne nous arrêtons pas de faire peau neuve !



## Un Noël des animaux réussi !



Le Noël des animaux fut un énorme succès. Le public a répondu présent en nombre pour cette rencontre festive qu'il chérit particulièrement.

L'évènement s'est déroulé dans une ambiance familiale et chaleureuse. Petits et grands se sont délectés de collations sucrées, crêpes, brochettes de fruits au chocolat, gâteaux, chocolat chaud et autres réjouissances qui ont régalé les petites faims. Ils ont aussi pu profiter d'animations telles qu'une loterie, un chamboule tout, une pêche à la ligne, tout en profitant de bonne musique grâce à l'association "Sons et vibrations" et sa scène ouverte. Un grand merci à eux.

Une douzaine de stands locaux et artisanaux étaient présents. Nous les remercions chaleureusement.

Cette manifestation a permis un bénéfice de 3500 euros.

**Merci à tous pour votre générosité.**



# Pas de fête sans eux ! Adoptez nos lapins !

## Ils vous attendent !

A chaque bulletin, nous vous informons que nous avons de nombreux lapins à l'adoption, ou en tout cas, c'est l'impression que l'on finit par en avoir. Malheureusement, c'est une situation qui ne change pas et qui, à notre grand désespoir, ne fait qu'empirer ! Alors même que nous accueillons déjà sept lapins, nous savons que plus d'une quinzaine supplémentaire patiente sur notre liste d'attente qu'une place se libère, et ce seulement depuis le début de l'année... Le lapin est-il devenu un phénomène de mode, on finit par se le demander...

**Alors si vous cherchez un compagnon à longues oreilles,  
ou si vous connaissez quelqu'un qui aimerait en adopter,  
n'hésitez pas à nous contacter !**



**Pomme · Lapin tête de lion ·  
Femelle · 6 ans · tricolore**

À croquer, mais pas en compote, cette petite bouille timide saura séduire les lapin-parents les plus sensibles. Venez la rencontrer, venez cueillir notre délicieuse pomme de reinette !



**Neslé · Lapin nain · Mâle 1 an ·  
Tricolore**

On aime tous le chocolat, peut-être que Neslé est l'un des descendants du Grand Lapin de Pâques ?! Il adore se cacher dans son tunnel, c'est peut-être un indice...



**Nala et Mayla : Lapin tête de  
lion · Femelle 4 an · rouse/  
Lapin nain · Mâle 4 ans · blanc  
et noir**

Duo d'inséparables version lapin. Curieux et agréables à vivre. Ils sont indissociables. La preuve que ces adorables créatures sont grégaires ! Alors n'attendez plus, ces deux lapins seront ravis de retrouver la liberté d'un foyer... Ensemble.



**Cendrillon · Lapin nain grise ·  
Femelle · 3 ans ½**

Cendrillon est une petite lapine très gentille, qui se laisse approcher sans difficulté.



**Laly · Lapin nain croisé tête de  
lion noire et blanche · Femelle ·  
2 ans**

**Nous demandons à ce que nos lapins vivent  
en semi-liberté, qu'ils soient lâchés ou en enclos.**



# BON DE SOUTIEN (DEMANDE D'ADHÉSION, ABONNEMENT, DON)

À renvoyer, accompagné de votre règlement, à la SLPA  
Parc de Haye - Allée des Cornouillers - VELAINE-EN-HAYE - 54840 BOIS-DE-HAYE

M<sup>me</sup>  M. NOM : ..... Prénom : .....

Adresse : .....

Code postal : ..... Ville : .....

Téléphone : .....

E-mail (obligatoire) : .....@.....

**Vous recevrez par e-mail gratuitement la version électronique de la revue *SLPA Infos*.**

Faire un don sur  
helloasso.com :



Je souhaite adhérer\* à la SPA Lorraine :

1<sup>re</sup> adhésion  renouvellement ..... 25 €

Je m'abonne à la revue *SLPA Infos* (4 numéros par an) ..... 4 €

Je fais un don de ..... €

**TOTAL** ..... €

Date : .....

Signature : .....

Mode de règlement :  chèque bancaire ou postal (à l'ordre de SPA Lorraine)

espèces  virement  carte bancaire

Je désire recevoir un reçu fiscal (66 % de votre cotisation et de vos dons sont déductibles de vos impôts dans la limite de 20 % du revenu imposable).

**Moyens de paiement : • chèque bancaire ou postal • espèces : dans l'un de nos refuges  
• virement sur le compte CIC SLPA : FR76 3008 7336 0000 0205 9500 171 • carte bancaire : depuis notre site Internet [www.spa-lorraine.com](http://www.spa-lorraine.com)**

\* Conformément aux statuts de l'association, votre demande d'adhésion doit recevoir l'agrément du conseil d'administration. À réception d'un avis favorable, la SLPA vous enverra votre reçu fiscal. Votre adhésion sera effective une fois le paiement effectué. À réception d'un avis défavorable, la SLPA procédera au retour ou au remboursement de votre paiement.

Retrouvez la liste des animaux à parrainer sur : [www.spa-lorraine.com/parrainage](http://www.spa-lorraine.com/parrainage)

## BULLETIN DE PARRAINAGE



Date : ..... / ..... / .....

M. M<sup>ME</sup> Nom : ..... Prénom : .....

Adresse : ..... Code Postal : .....

Ville : ..... Téléphone : ..... / ..... / ..... / ..... / .....

E-mail : .....@.....

Je souhaite parrainer :  Un chat  Un chien

Je souhaite donner (10 € minimum) : ..... € Pendant ..... mois

Fait à ..... le .....

signature précédée de la mention « Lu et approuvé »

66% du montant de votre parrainage sera déductible de vos impôts. Un reçu fiscal vous sera envoyé en fin d'année.

### Comment payer ?

- Chèque bancaire ou postal (à l'ordre de la SPA Lorraine)
- Espèces (au refuge directement)
- Carte bancaire (au refuge directement)
- Virement sur le compte : CIC SLPA FR76 3008 7336 0000 0205 9500 171
- Prélèvement SLPA (nous vous enverrons un mandat à remplir)